



GPS COMPETITION MANAGER

Version 2

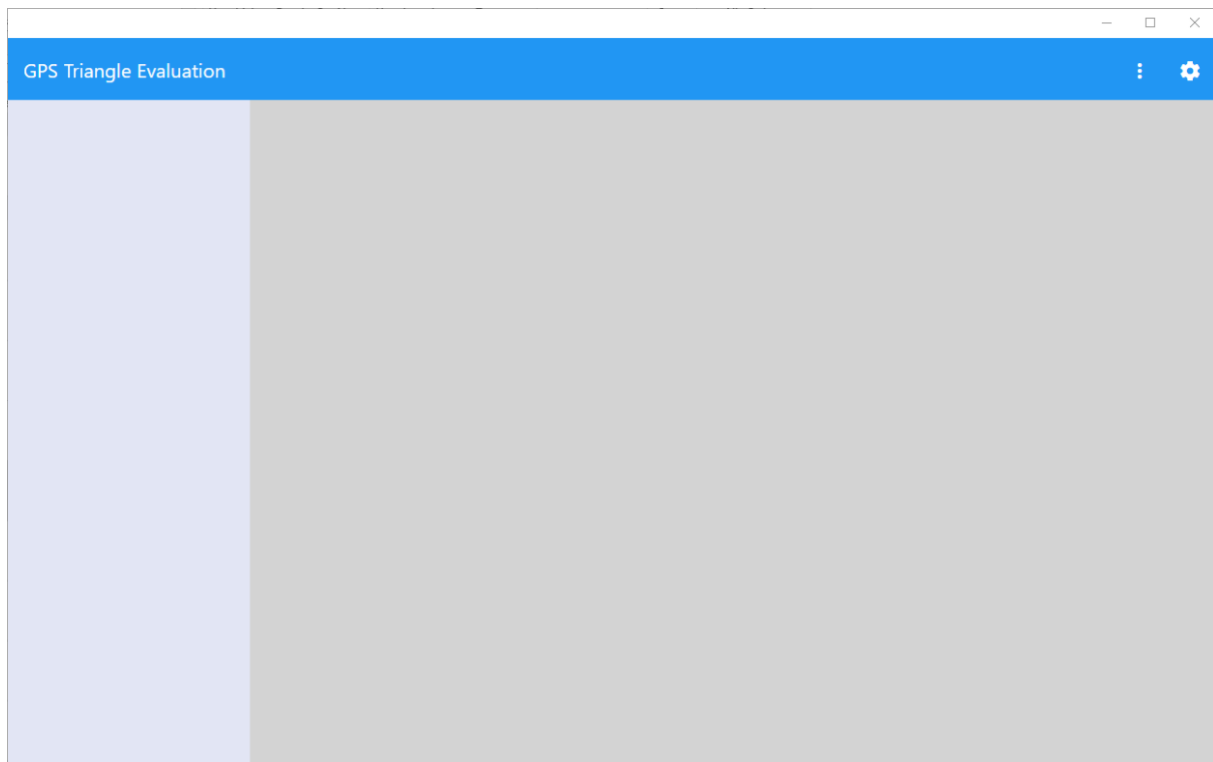
Anleitung

Marc Schickler
marc.schickler@gmail.com

Inhalt

| | |
|---|----|
| Initiale Ansicht (nach dem Start)..... | 2 |
| Einstellungen..... | 3 |
| Erstellen einer neuen Veranstaltung | 4 |
| Wettbewerb erstellen | 5 |
| Teams erstellen | 7 |
| Pilot editieren..... | 8 |
| Heat erstellen..... | 9 |
| Flugdaten eintragen | 12 |
| Zwischen-und Ergebnisse anzeigen | 14 |
| Wichtige Fakten (kompakt)..... | 15 |

Initiale Ansicht (nach dem Start)

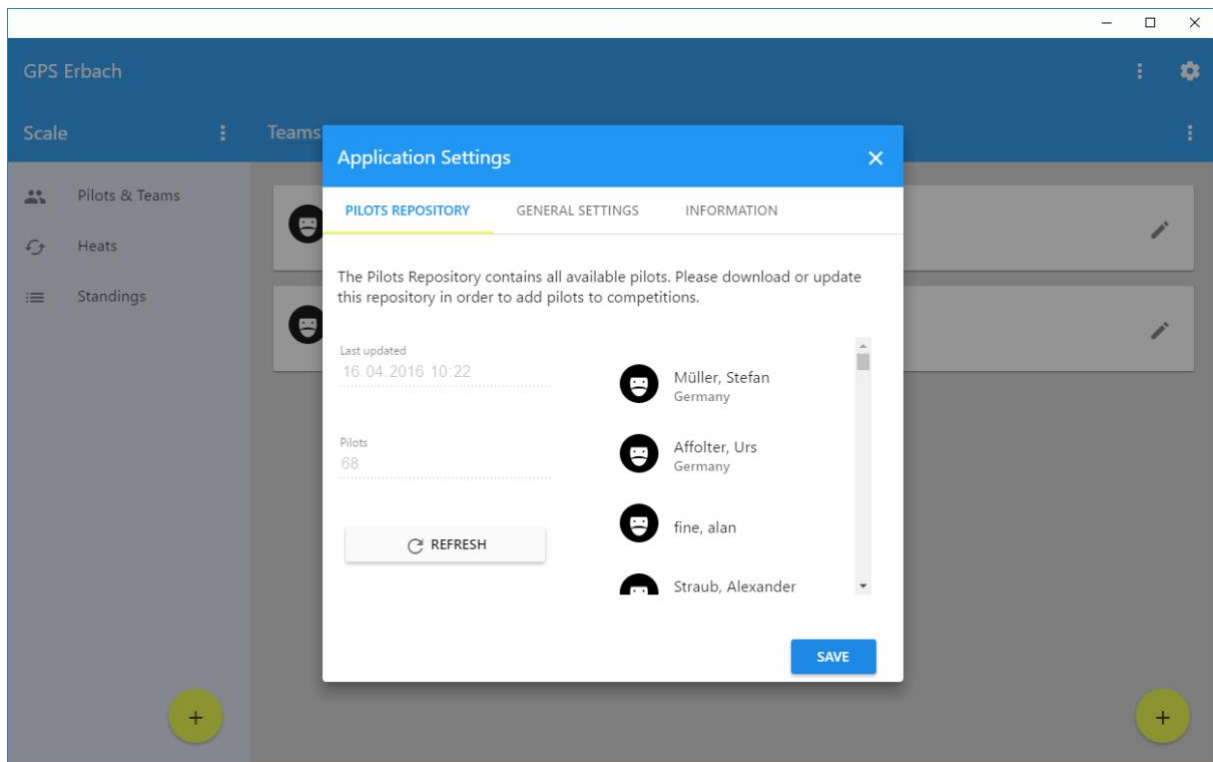


Diese Ansicht wird direkt nach dem Start der Anwendung angezeigt. Zu diesem Zeitpunkt ist noch keine Veranstaltung geladen.

Folgende Funktionen stehen hier zur Verfügung:

- **Einstellungen:** Durch das „Zahnrad“ gelangt man zu den Einstellungen der Anwendung, welche für alle global für alle Veranstaltungen gelten.
- **Verwaltung der Veranstaltung:** Das Menü hinter den „drei Punkten“ ermöglicht das Anlegen, Laden und Speichern von Wettbewerben. Zudem befindet sich hier die Funktion zum Upload der Veranstaltung, falls dies freigeschaltet ist.

Einstellungen

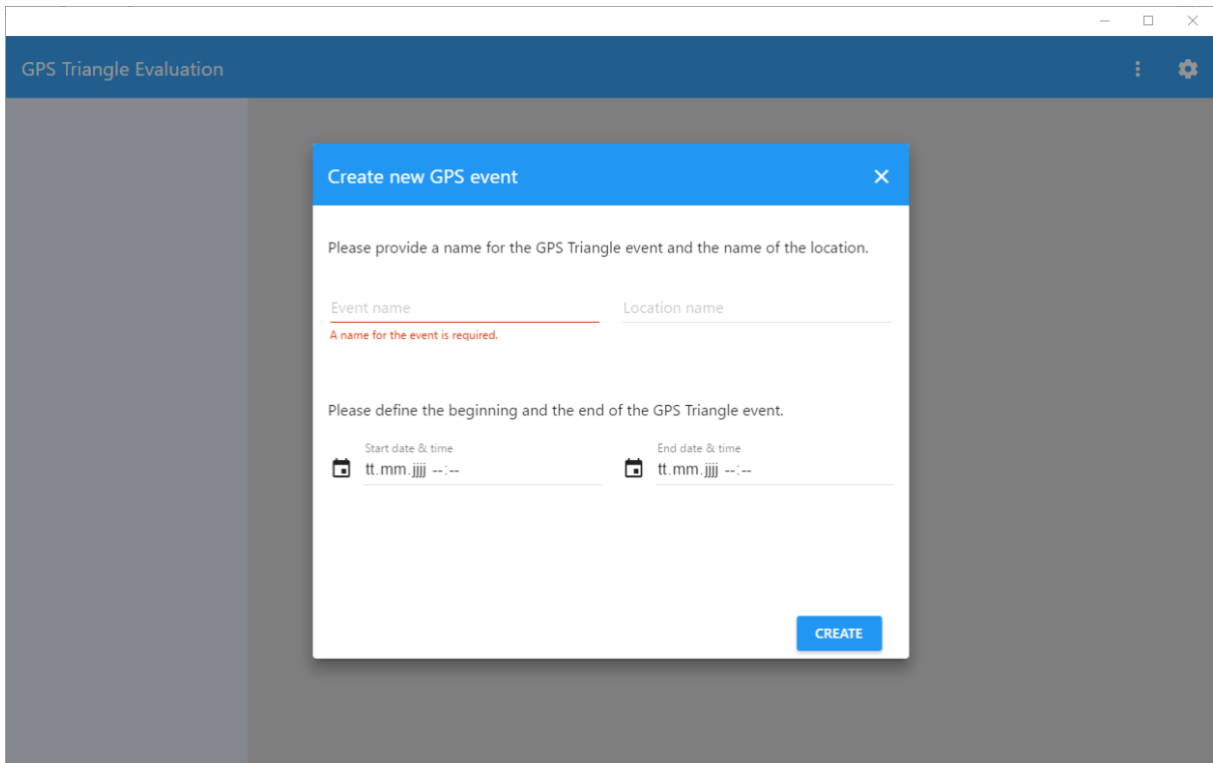


Der Einstellungsdialog ermöglicht die globalen Parameter der Anwendung zu definieren.

Folgende Funktionen stehen hier zur Verfügung:

- **Herunterladen und Aktualisieren des Piloten-Repository:** Dieses Repository enthält alle registrierten Piloten. Ohne dieses kann kein Pilot zu einem Wettbewerb hinzugefügt werden!
- **General Settings:**
 - Die *Pilots Repository URL* gibt die Adresse an, über welche die Anwendung die Piloten bezieht.
Diese lautet zum aktuellen Zeitpunkt: <http://gps-triangle.net/pilots-repository>
 - Die *Results Platform URL* gibt die Adresse der Ergebnisplattform an, an welche die Daten gesendet werden.
Diese lautet zum aktuellen Zeitpunkt: <http://results.gps-triangle.net>

Erstellen einer neuen Veranstaltung

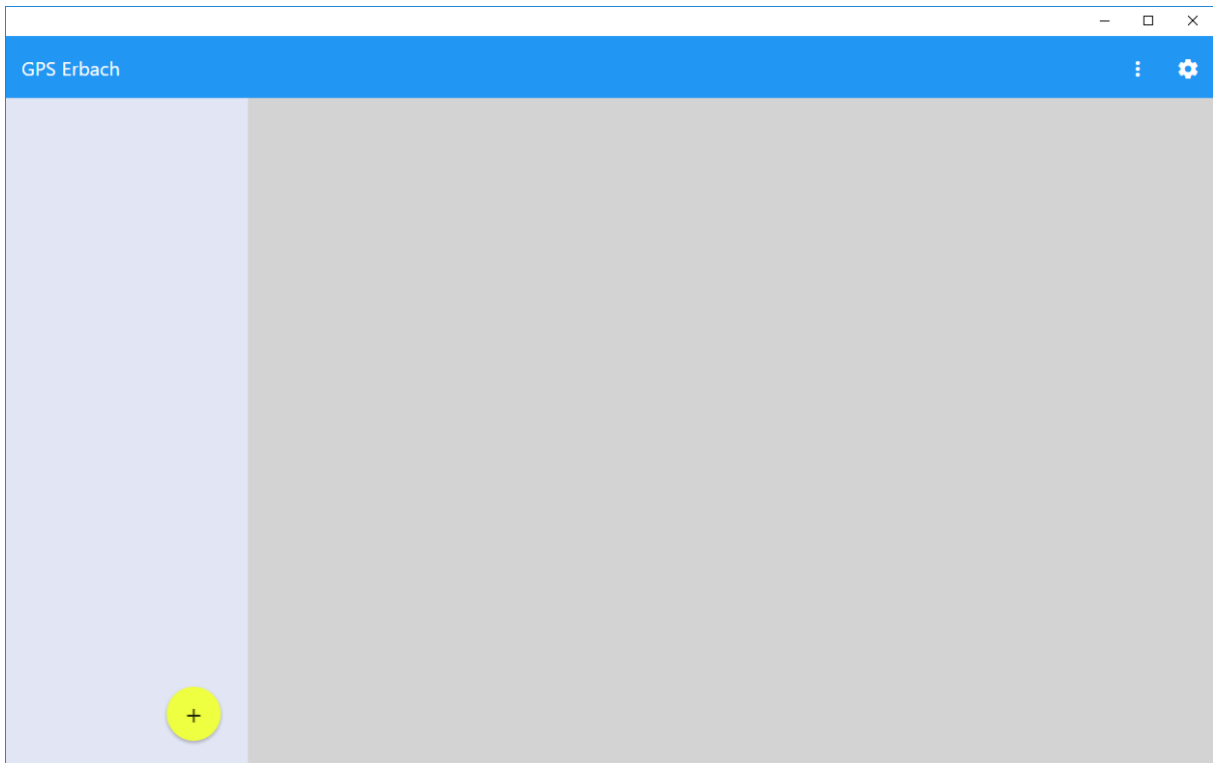


The screenshot shows a web application window titled "GPS Triangle Evaluation". A modal dialog box titled "Create new GPS event" is open. The dialog contains the following text and form elements:

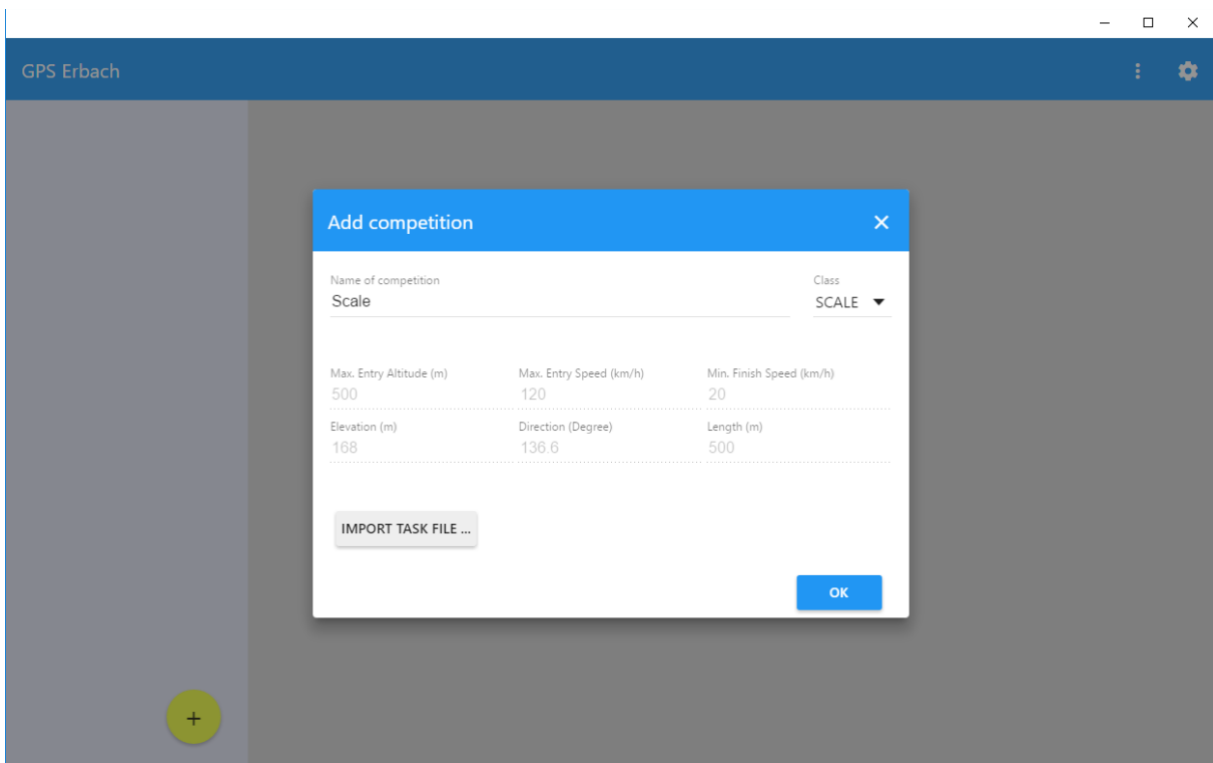
- Header: "Create new GPS event" with a close button (X).
- Instruction: "Please provide a name for the GPS Triangle event and the name of the location."
- Form fields: "Event name" and "Location name". The "Event name" field has a red underline and a red error message below it: "A name for the event is required."
- Instruction: "Please define the beginning and the end of the GPS Triangle event."
- Form fields: "Start date & time" and "End date & time". Both fields have a calendar icon and a placeholder format "tt.mm.jjjj --:--".
- Button: A blue "CREATE" button at the bottom right.

Dieser Dialog ermöglicht das Erstellen einer neuen Veranstaltung. Dabei sind sowohl der Name sowie der Ort der Veranstaltung notwendig als auch dessen Start- und Enddatum (inkl. Uhrzeit). Durch den Button „Create“ wird die Veranstaltung angelegt.

Wettbewerb erstellen



Nachdem eine Veranstaltung erfolgreich erstellt oder geladen wurde, können mit Hilfe des „grünen Buttons (+)“ neue Wettbewerbe in unterschiedlichen Klassen angelegt werden. Durch einen Klick auf den Button wird der Wettbewerbs-Dialog angezeigt:

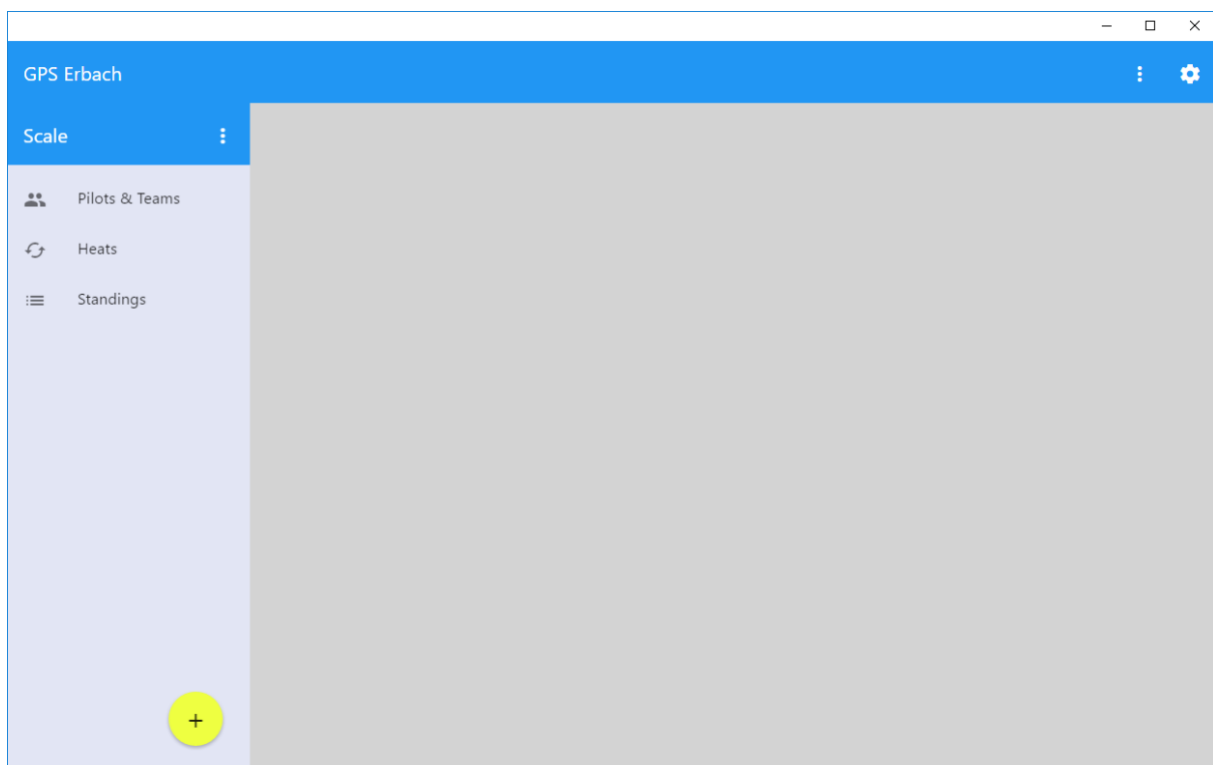


Der Wettbewerbs-Dialog ermöglicht das Erstellen und Editieren eines Wettbewerbs. Hierzu muss einerseits ein aussagekräftiger Name für diesen angegeben und andererseits die Wettbewerbsklasse gewählt werden.

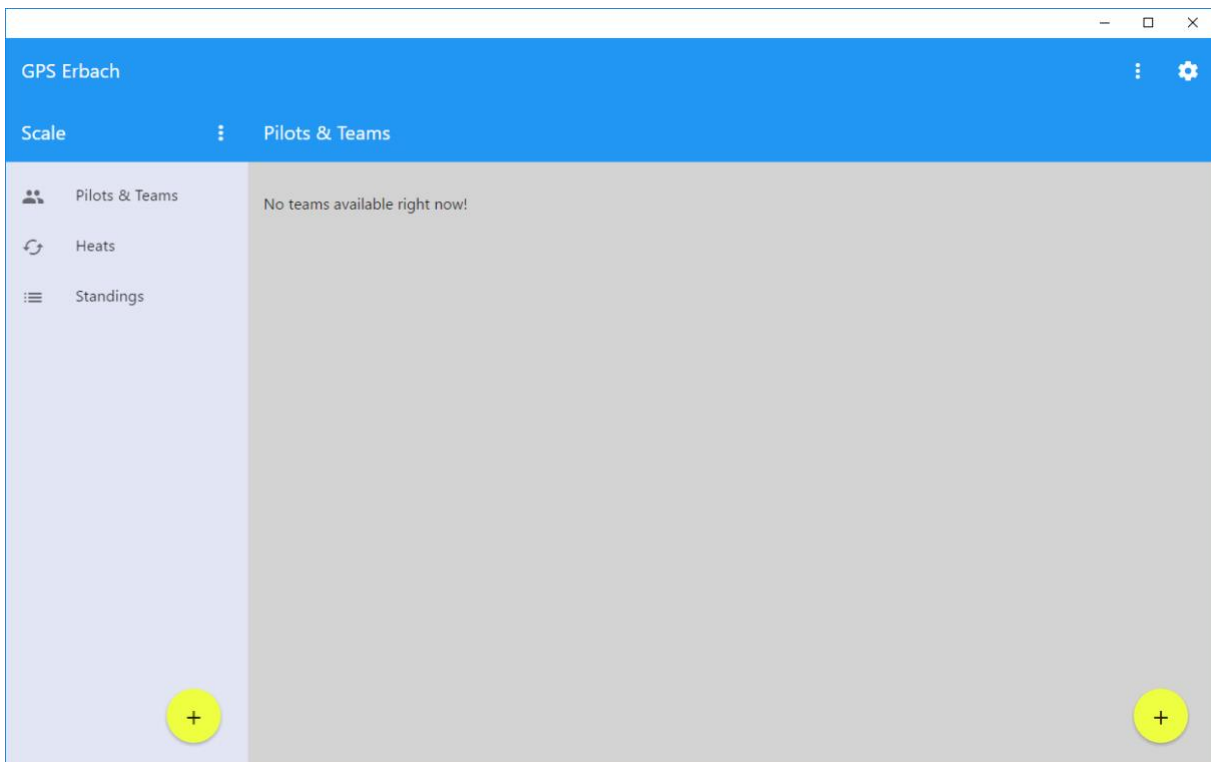
Des Weiteren muss das entsprechende TaskFile des Wettbewerbs geladen werden, welches die für Auswertung wichtigen Parameter, wie z.B. maximale Einflughöhe, etc., enthält. Das TaskFile besitzt als Dateiendung entweder *.afx (alte Version) oder *.rct. Nur diese Versionen wird von der Anwendung erkannt und korrekt verarbeitet.

Der Button „OK“ fügt abschließend den Wettbewerb zur Veranstaltung hinzu und die Anwendung zeigt diesen links in der Seitenleiste entsprechend an. Jeder Wettbewerb ist dabei in folgende Bereiche unterteilt:

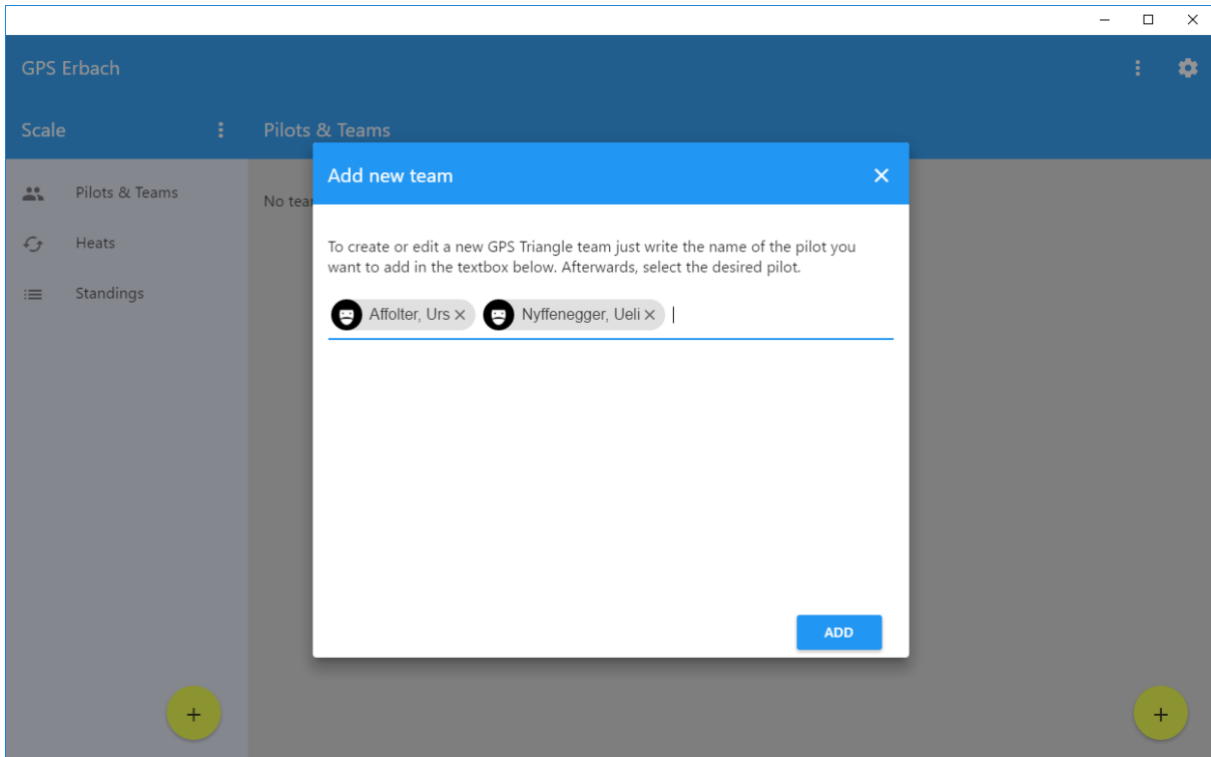
- Piloten & Teams: Hier können die Teams für den entsprechenden Wettbewerb zusammengestellt und die Modelle der Piloten editiert werden.
- Heats: Hier werden die einzelnen Runden und die darin erfolgten Flüge des Wettbewerbs verwaltet.
- Standings: Diese Ansicht zeigt zu jederzeit den aktuellen Zwischenstand der Einzel- und Teamwertung.



Teams erstellen

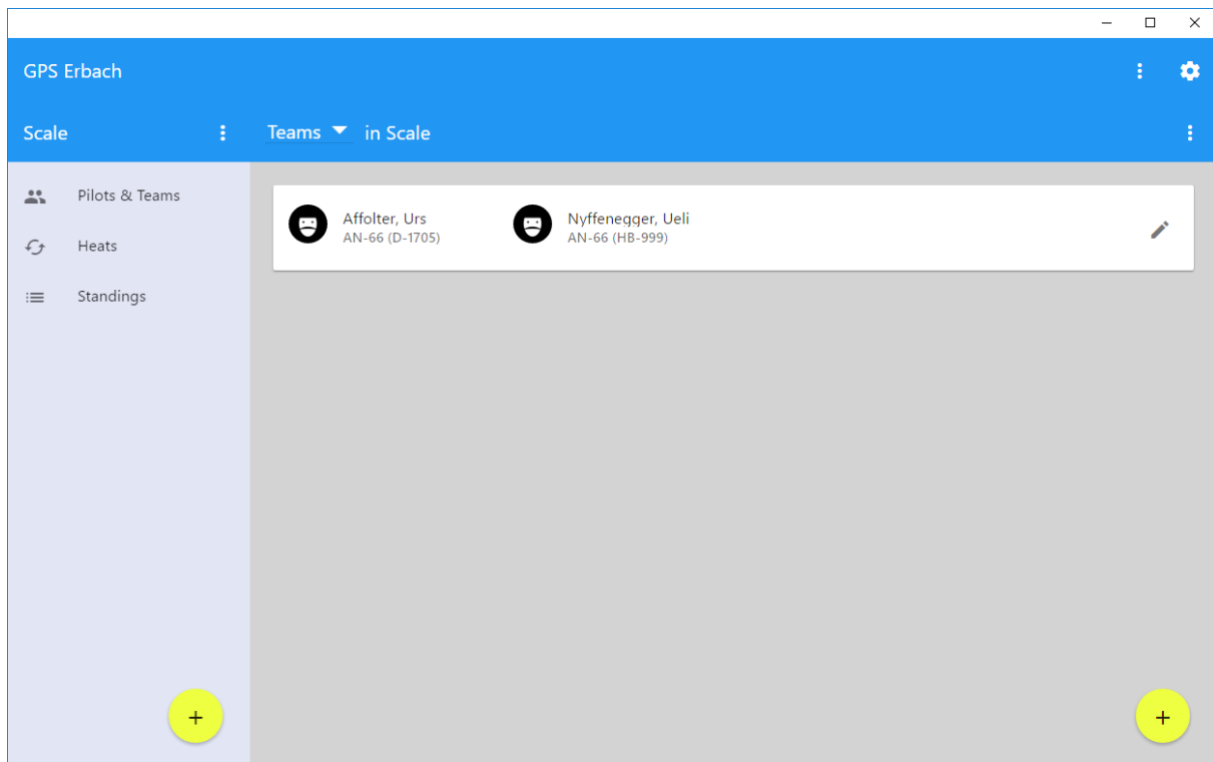


Mittels des „grünen Button (+)“ in der rechten unteren Ecke kann ein neues Team erstellt werden. Dabei wird der Team-Dialog angezeigt.



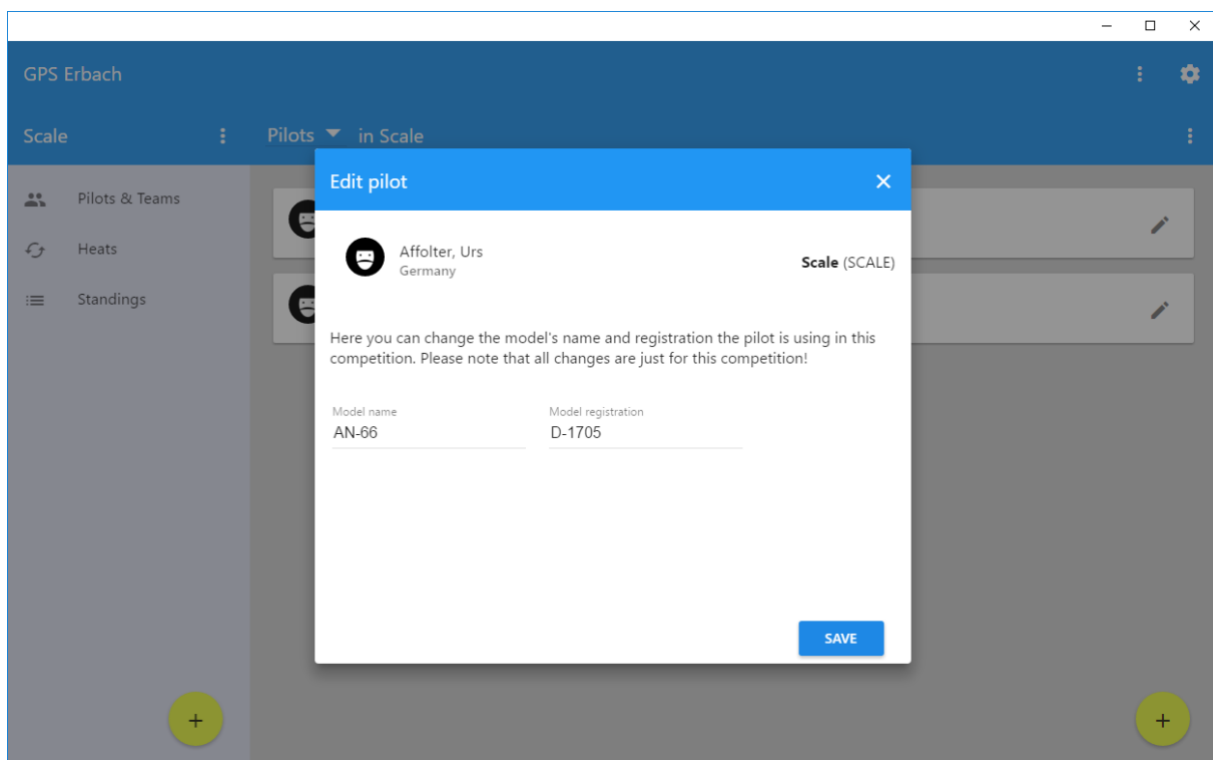
Um einen Piloten zu einem Team hinzuzufügen, können einfach die ersten Buchstaben seines Namens in das Textfeld eingetragen werden. Daraufhin wird eine Auswahl von Piloten angezeigt. Aus dieser kann der gewünschte Pilot ausgewählt werden. Auf diese Weise können mehrere Piloten zu diesem Team hinzugefügt werden.

Pilot editieren

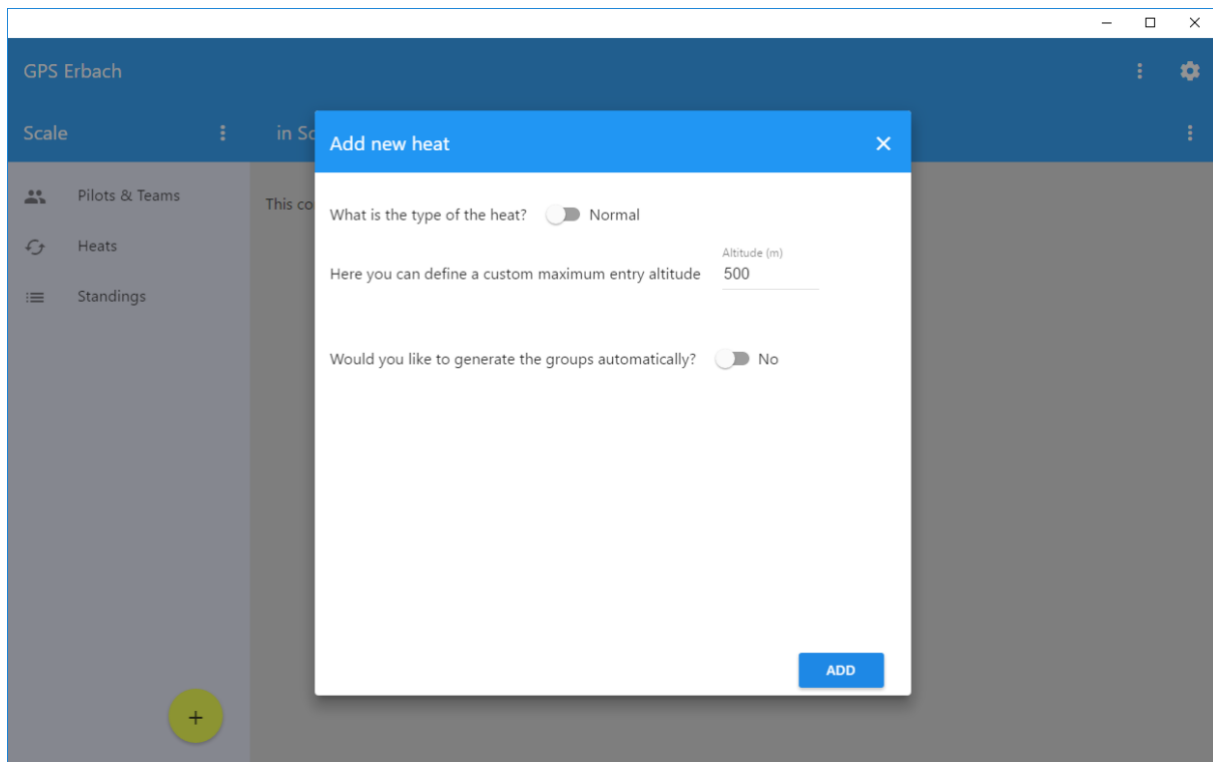


Die Anwendung erlaubt es das Modell und dessen Kennung für jeden Piloten zu editieren. Diese Änderung ist dabei nur temporär, d.h. das diese nur für diesen Wettbewerb gilt. Im Piloten-Repository wird nichts geändert.

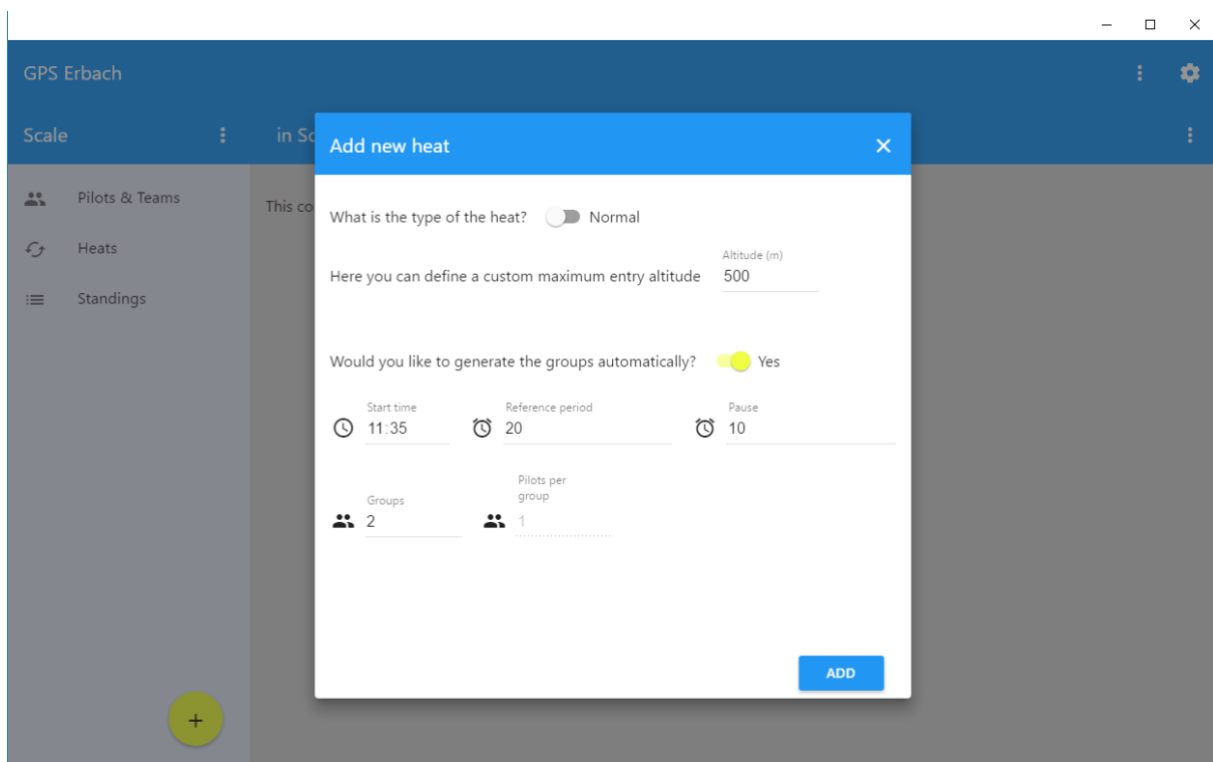
Um Änderungen vorzunehmen, muss in die Piloten-Ansicht gewechselt werden, welche man durch die Auswahlbox in der oberen Leiste erreicht. Mittels des Stift-Icons wird der Änderungsdialog angezeigt, welcher die Änderungen ermöglicht.



Heat erstellen



Um einen Heat erstellen zu können, muss in der Seitenleiste in die Heat-Ansicht gewechselt werden. Anschließend kann im Heat-Menü, welches durch die „drei Punkte“ rechts in der Leiste erreicht werden kann, ein neuer Heat erstellt werden. Hierzu wird der Heat-Dialog angezeigt.



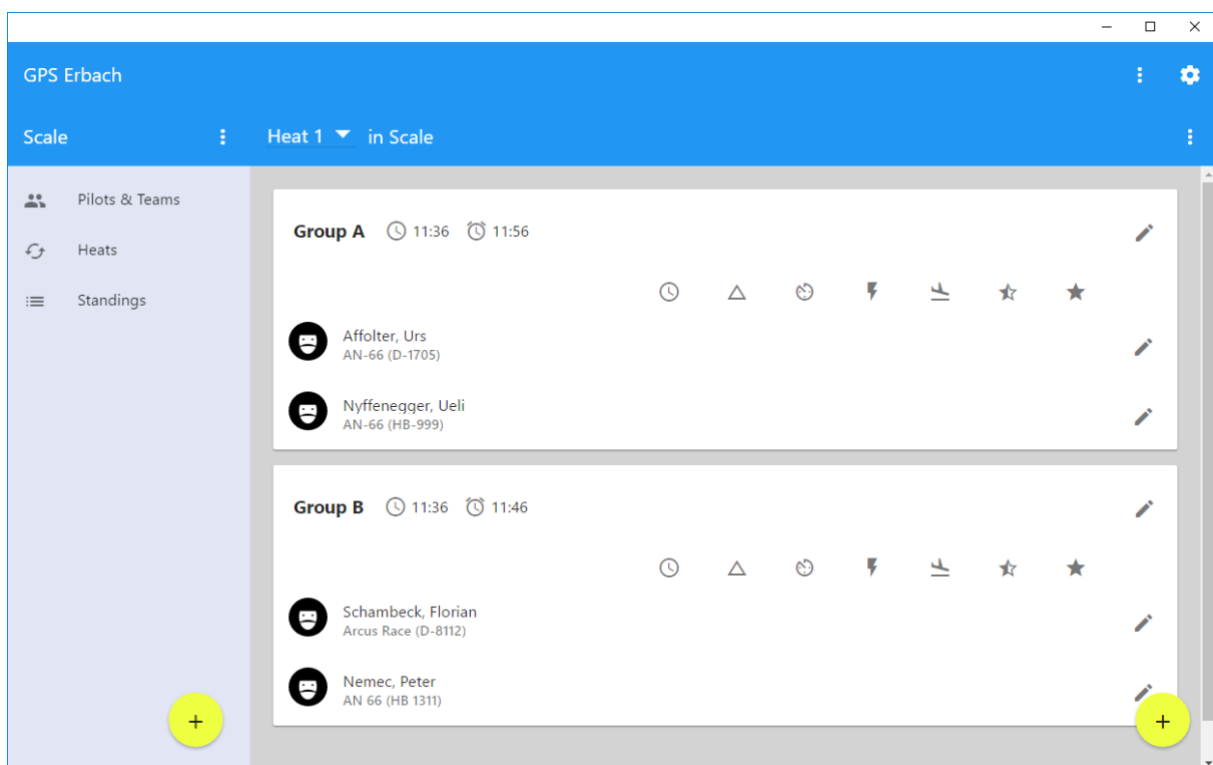
Innerhalb des Heat-Dialogs können die Parameter, wie der Typ (Normal oder Speed) und die maximale Einflughöhe, für den entsprechenden Heat definiert werden. Zudem bietet dieser Dialog die Möglichkeit die Gruppen des Heats automatisch zu generieren.

Dafür müssen folgende Parameter angegeben werden:

- **Startzeit (in UTC) der ersten Gruppe**
- **Einflugzeit:** Gibt an wie lange ab der Startzeit ins Dreieck eingeflogen werden darf
- **Pause zwischen den Gruppen**
- **Anzahl der Gruppen:** Gibt an wie viele Gruppen aus den vorhandenen Piloten generiert werden sollen. Hierbei wird darauf geachtet, dass keine Kollisionen zwischen Teampiloten stattfinden.

!!! Alle Zeiten innerhalb eines Heats, d.h. Startzeit der Gruppen und der Flüge, in UTC eintragen !!!

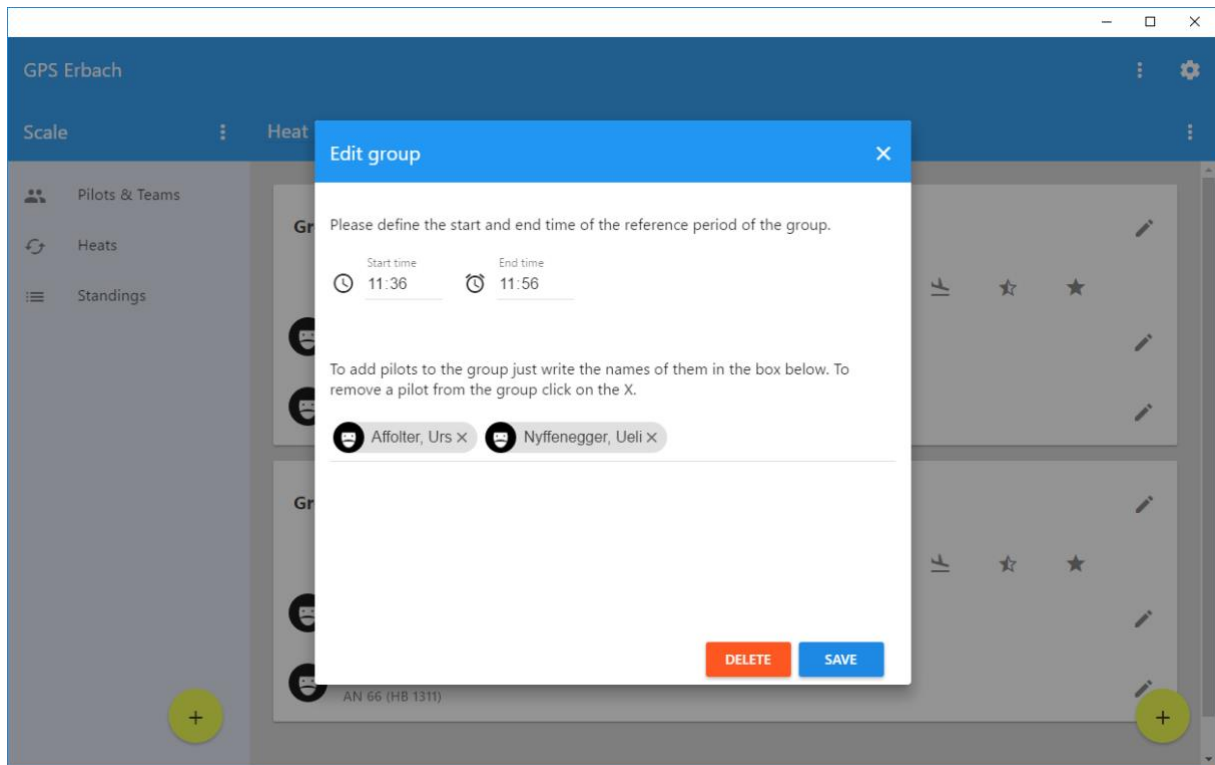
Wurde bei der Erstellung des Heat die automatische Generierung der Gruppen gewählt, zeigt die Anwendung anschließend die Gruppen mit den entsprechenden Piloten und Flügen.



Wurde hingegen keine automatische Generierung der Gruppen gewählt, so wird der Heat „leer“ erstellt und die Gruppen können manuell angelegt werden. Dies geschieht durch einen Klick auf den „grünen Button (+)“ in der linken Ecke der Heat-Ansicht.

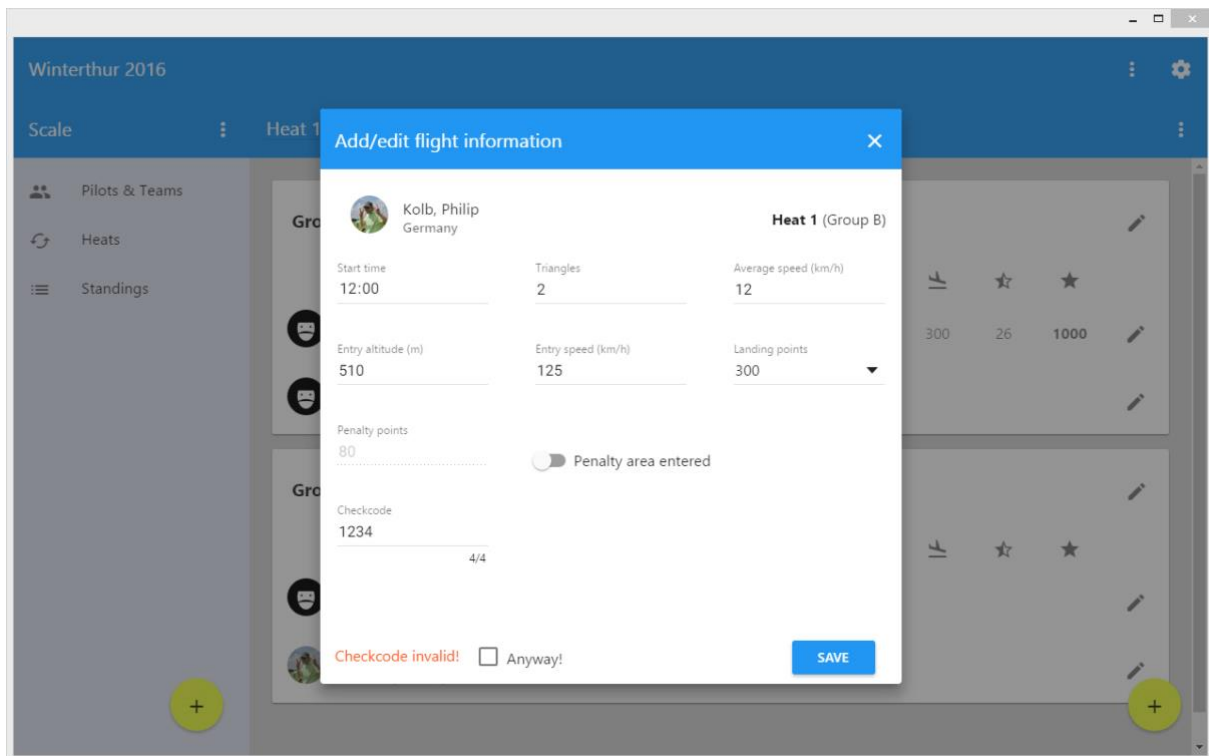
Im dafür erscheinenden Dialog können dann die Piloten für diese Gruppe hinzugefügt sowie die Start- und Endzeit (**in UTC**) des Einflugfensters definiert werden.

Hinweis: Eine Änderung an der Gruppenstartzeit kann dazu führen, dass sich die Reihenfolge der Gruppen ändert. In diesem Fall wird auch die Gruppenbezeichnung angepasst, d.h. dass immer die erste Gruppe des Heat „Group A“ ist.



Mittels der Druck-Funktion kann der aktuelle Heat ausgedruckt werden. Diese ist im Menü der Heat-Ansicht erreichbar, welches sich hinter den „drei Punkten“ in der oberen Leiste verbirgt.

Flugdaten eintragen



Der Dialog für das Eintragen der Flugdaten wird durch einen Klick auf den „Stift“ in der entsprechenden Zeile des Piloten angezeigt. Für eine korrekte Auswertung müssen folgende Werte eingetragen werden:

- Startzeit (in UTC):
- Anzahl der Dreiecke
- Durchschnittsgeschwindigkeit
- Einflughöhe (m)
- Einfluggeschwindigkeit (km/h)
- Auswahl der Landepunkte: 0, 100 oder 300
- Strafzone verletzt
- Checkcode: Der Checkcode ist notwendig, um die Daten zu validieren.

Die Strafpunkte müssen manuell und so wie vom Piloten in der Start-bzw. Pilotenkarte eingetragen in die Anwendung übernommen werden. Die automatische Berechnung der Strafpunkte basierend auf der Einflughöhe und Einfluggeschwindigkeit ist in der aktuellen Version nicht möglich, weshalb die beiden Felder (Einflughöhe und –geschwindigkeit) deaktiviert sind.

Sind alle Daten eingetragen, kann der Flug durch den Button „Save“ gespeichert werden. Sollte der Checkcode nicht valide sein, aufgrund technischer Probleme, etc., kann durch das Auswählen der Checkbox „Anyway!“ auf dessen Gültigkeit verzichtet werden. Der Flug wird daraufhin ganz normal ausgewertet.

Ein mögliches Szenario für einen invaliden Checkcode trotz korrekter Daten ist, falls die Zeiten NICHT in UTC verwendet wurden.

Anschließend wechselt die Anwendung wieder in die Heat-Ansicht und zeigt die aktuell ausgewerteten Flüge. Hierbei ist zu beachten, dass die Auswertung on-the-fly stattfindet, d.h. dass nach jedem Speichern eines Fluges die Auswertung durchgeführt wird. Dabei wird die Reihenfolge der Flüge entsprechend der einzelnen Wertungen angepasst.

Die Auswertung wertet einen Flug mit 0 Punkten in folgenden Fällen:

- Die Strafzone wurde verletzt
- Die Einflugzeit ist nicht innerhalb des Zeitfensters

Um einen Flug „manuell“ mit 0 Punkten zu definieren, aufgrund eines technischen Defekts, etc., bietet es sich in der aktuellen Version an, die Startzeit des Fluges außerhalb des Fensters anzugeben!

| Group A | | 🕒 13:45 | 🕒 14:05 | | | | | | | | |
|---------|---|---------|---------|-------|---|-----|------|------|----|--|--|
| 👤 | Schambeck, Florian Arcus Race (D-8112) | 13:57 | 7 | 36.5 | 0 | 300 | 1700 | 1000 | ✏️ | | |
| 👤 | Nyffenegger, Ueli AN-66 (HB-999) | 13:51 | 5 | 33.25 | 0 | 300 | 1275 | 750 | ✏️ | | |
| 👤 | Buchert, Jens Modell (Jens) | 13:47 | 5 | 27.84 | 0 | 300 | 1230 | 724 | ✏️ | | |
| 👤 | Ritzmann, Thomas Discus 2c (HB 1968) | 13:56 | 5 | 25.44 | 0 | 300 | 1211 | 712 | ✏️ | | |
| 👤 | Kohler, Jacky Antares (FCBJK) | 13:48 | 5 | 36.27 | 0 | 100 | 1100 | 647 | ✏️ | | |
| 👤 | Straub, Alexander DG800 1:3 (D-8089) | 13:50 | 3 | 24.21 | 0 | 300 | 900 | 529 | ✏️ | | |
| 👤 | Bosch, Hans-Joachim CP 14 (D-8089) | 13:48 | 4 | 22.68 | 0 | 0 | 800 | 471 | ✏️ | | |

Zwischen-und Ergebnisse anzeigen

| | | ★ | 🌐 | 1 | 2 | 3 | 4 |
|---|--|------|------|------|------|------|------|
| 1 | Schambeck, Florian Quintus-E /Arcus Race (D-KQIN/ D-8112) | 3767 | 1000 | 1000 | 1000 | 802 | 965 |
| 2 | Mögn, Josef AN-66 (D-936) | 3564 | 946 | 807 | 984 | 773 | 1000 |
| 3 | Nemeč, Peter Diana 2 (HB 2311) | 3538 | 939 | 846 | 975 | 769 | 948 |
| 4 | Müller, Stefan AN-66 (HB-903) | 3434 | 912 | 1000 | 1000 | 565 | 869 |
| 5 | Affolter, Urs Arcus-E (D-KOOL) | 3378 | 897 | 994 | 805 | 771 | 808 |
| 6 | Genkinger, Holger Ventus 2 cx (HB-3246) | 3183 | 845 | 795 | 795 | 711 | 882 |
| 7 | Schorb, Thomas Perlan 2 (N901TS) | 3149 | 836 | 692 | 810 | 1000 | 647 |

Es zu jederzeit der aktuelle Zwischenstand eines Wettbewerbs eingesehen werden. Dazu muss in der linken Seitenleiste der Eintrag „Standings“ ausgewählt werden, wodurch die Anwendung in die Ergebnis-Ansicht wechselt.

Hier kann mittels der Auswahlbox in der oberen Leiste zwischen den Einzel-und Teamergebnissen gewechselt werden.

Mit der Druck-Funktion kann eine kombinierte Darstellung aus Einzel-und Teamergebnissen ausgedruckt werden. Diese Funktion ist Menü der Ergebnis-Ansicht hinterlegt, welches durch einen Klick auf die „drei Punkte“ in der oberen Leiste erreicht werden kann.

Wichtige Fakten (kompakt)

Hier sind noch einmal die wichtigsten Punkte zusammengefasst, die während der Bedienung der Anwendung beachtet werden müssen.

1. Das Piloten-Repository muss vor der Veranstaltung aktualisiert werden.
Grund: Somit kann sichergestellt werden, dass am Veranstaltungstag auch alle Piloten in der Anwendung vorhanden sind.
2. Die Änderungen des Modells oder dessen Kennung eines Piloten gelten nur für den jeweiligen Wettbewerb.
3. Die Startliste muss vor dem Eintragen eines Flugs ausgedruckt werden.
Grund: Durch das Eintragen und Speichern von Flugdaten wird die Gruppe ausgewertet und die Reihenfolge der Piloten bzw. der Flüge geändert.
4. **Alle Zeiten, welche im Rahmen der Heats, Gruppen und Flüge eingetragen werden, müssen in UTC sein.**
5. **Bitte darauf achten, dass bei den Einstellungen die korrekten URLs für das Pilots Repository und die Results Platform eingetragen sind:**
 - **Pilots Repository:** <http://gps-triangle.net/pilots-repository>
 - **Results Platform:** <http://results.gps-triangle.net>